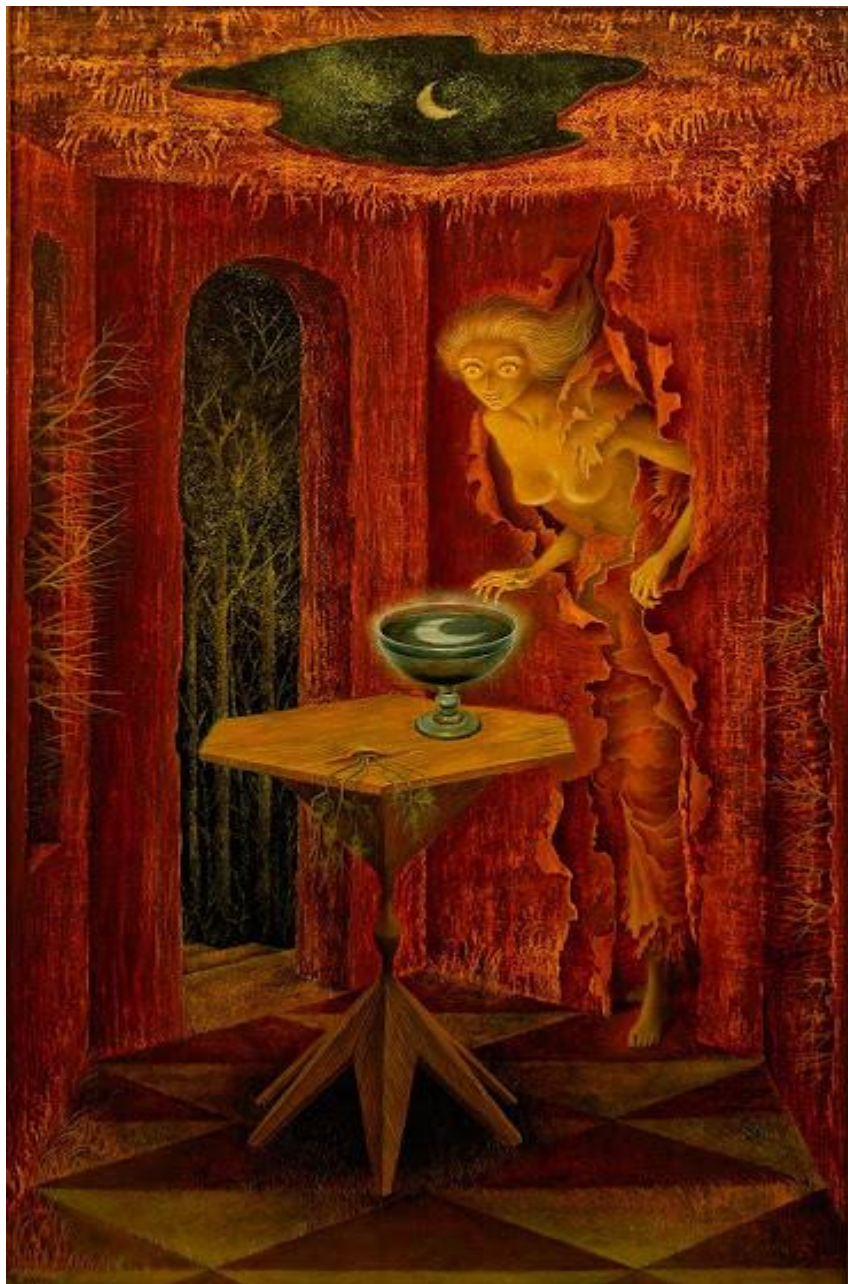


Institut d'études romanes – Département d'espagnol

Licences Espagnol et Bilangue Espagnol-Portugais  
2024-2025



Remedios Varo, *Nacer de nuevo*, 1960

**Chers étudiants,**

**Vous avez décidé de vous inscrire en Licence d'espagnol ou en Licence Bilangue espagnol-portugais.**

**Nous vous souhaitons la bienvenue ainsi qu'une belle année universitaire, stimulante et couronnée de succès !**

**L'équipe pédagogique**

**La réunion de pré-rentree aura lieu le lundi 2 septembre : 10h-12h en 3203 (Patio)**

## Scolarité et équipe enseignante

### Patio - Bâtiment 4

#### **Gestionnaire de Scolarité :**

Mme Maeva Haberkorn : [maeva.haberkorn@unistra.fr](mailto:maeva.haberkorn@unistra.fr)

Bureau 4R13 (Patio, bât. 4, RdC)

Tél. : 03.68.85.63.06

Horaires d'ouverture : voir affichage sur place

#### **Directrice du Département et responsable des licences :**

Mme Nathalie Besse : [nbesse@unistra.fr](mailto:nbesse@unistra.fr)

Bureau 4308

#### **Responsable du Portugais :**

M. Jean-Noël Sanchez : [jnsanchez@unistra.fr](mailto:jnsanchez@unistra.fr)

Bureau 4301

#### **Adresse postale :**

Institut d'études romanes, Département d'Espagnol

Le Patio, Bât. 4, 3<sup>e</sup> étage

22 rue René Descartes

67084 Strasbourg Cedex

**Page internet :** <http://etudes-romanes.unistra.fr/>

**Annuaire (courriels) :** <http://annuaire.unistra.fr/>

#### **Équipe enseignante d'espagnol :**

Mme Nathalie BESSE (professeur des universités), bureau 4308

M. Juan BRAVO (vacataire), bureau 4302

Mme Salomé DAHAN (docteure), bureau 4302

Mme Luciana DI MILTA (lectrice), bureau 4302

M. David GONDAR (docteur), bureau 4302

M. Álvaro JIMENA (docteur, ATER), bureau 4302

Mme Marie-Hélène MAUX (professeur des universités), bureau 4308

M. Rafael MESA (lecteur), bureau 4302

M. Jean-Noël SANCHEZ (maître de conférences), bureau 4301

Mme Clara SIMINIANI (maître de langue, doctorante, certifiée), bureau 4302

Mme Dina TORREVEJANO (doctorante, ATER), bureau 4302

Mme Belén TORTOSA (docteure, ATER), bureau 4302

#### **Équipe enseignante de portugais :**

Mme Emília BERNARDINO SIMÕES, bureau 4302

M. Jean-Noël SANCHEZ (maître de conférences), bureau 4301

Mme Lilian TIGRE LIMA (docteur), bureau 4302

## **POUR BIEN COMPRENDRE LE FONCTIONNEMENT DE LA LICENCE**

### **\* L'organisation de la Licence**

Intégrée dans le **domaine** intitulé « **Arts, lettres et langues** », les Licences d'Espagnol et d'Espagnol-Portugais sont organisées comme toutes les licences et licences professionnelles en **trois années** nommées **L1, L2 et L3**, et **six semestres** nommés **S1, S2, S3, S4, S5 et S6**.

**Chaque semestre** comprend **12 semaines de cours** et à chaque semestre correspondent **30 crédits** dans le système européen.

### **\* Codes des UE et Matières**

Les enseignements sont regroupés dans des Unités d'Enseignement, ou **UE**. Un semestre comporte 6 UE.

### **Une lettre indique de quel semestre il s'agit :**

« **A** », indique qu'il s'agit du premier semestre de la première année (Licence 1, Semestre 1)

« **B** », deuxième semestre de la première année (L1, S2)

« **C** », troisième semestre (deuxième année) (L2, S3)

« **D** », quatrième semestre (deuxième année) (L2, S4)

« **E** », cinquième semestre (troisième année) (L3, S5)

« **F** », sixième semestre (troisième année) (L3, S6)

**Chaque semestre, chaque matière possède son propre code.**

## **LES EXAMENS**

**\* L'Université fonctionne sous le régime du Contrôle Continu Intégral. Les examens ont donc lieu tout au long de l'année et notamment à l'occasion des sessions de mi-parcours et de fin de semestre. La présence aux examens est obligatoire.**

**\* En cas d'UE défaillante (examen non présenté, travail non rendu) le semestre ne peut être validé.**

**\* Les UE se compensent entre elles. Cela signifie que si vous obtenez 10/20 de moyenne ou plus, vous n'avez pas à repasser les UE auxquelles vous n'avez pas obtenu la moyenne.**

**\* Les semestres se compensent entre eux. Cela signifie que si vous obtenez 10 ou plus sur la moyenne des deux semestres, le semestre inférieur à 10 n'est plus à repasser.**

**\* Si vous n'avez pas obtenu votre semestre (ajourné, moyenne inférieure à 10/20), il vous faudra repasser les UE où vous n'avez pas obtenu la moyenne. Il faut alors repasser toutes les matières de ces UE.**

# Inscriptions pédagogiques

Les inscriptions pédagogiques sont **obligatoires** pour toutes les Unités d'Enseignement, sans exception, qui vont composer votre diplôme. Elles conditionnent toute votre année (cours, travaux dirigés, contrôles continus et examens) et l'enregistrement de vos résultats. Lisez et relisez vos guides pédagogiques, n'oubliez aucune inscription (pensez bien à vous inscrire pour vos 2 semestres), vérifiez le code de chaque matière ; **si vous changez de matière en cours de semestre, pensez à rectifier vos inscriptions pédagogiques.**

Indépendamment de votre inscription administrative à l'Université (Pôle Scolarité Langues), ceux et celles d'entre vous qui désirent s'inscrire aux enseignements d'espagnol doivent réaliser leur inscription pédagogique.

**Les fiches pédagogiques sont téléchargeables sur le site de la faculté :**

<https://langues.unistra.fr/scolarite/inscription/#c32348>

**NB : En particulier pour les cours optionnels, vérifiez le code de chaque UE ; si vous changez d'UE en cours de semestre, pensez à rectifier vos inscriptions pédagogiques. Vérifier aussi attentivement le nombre de crédit auxquels correspondent les cours optionnels que vous choisissez.**

## **Dispense d'assiduité :**

Les étudiants désirant profiter d'une dispense d'assiduité doivent envoyer **une attestation de leur employeur** au Directeur du département au début du semestre et rencontrer régulièrement les enseignants des cours qu'ils ne pourront pas suivre afin que ces derniers puissent les aider dans leur progression. Le formulaire de demande de dispense d'assiduité est à retirer au secrétariat de l'institut d'études romanes. **Les étudiants dispensés d'assiduités ne passent que les examens de fin de semestre et ne sont donc notés que sur la base de ceux-ci.**

**Attention : Les étudiants boursiers ne peuvent en principe pas être dispensés d'assiduité.**

## UE 4 à 6 : TRANSVERSALE ET CHOIX DES OPTIONS

**UE4 : voir vademecum en fin de livret, sur le site de la Faculté des langues et affiché à la scolarité Licence Patio 4 rez-de-chaussée.**

**UE5 : Langue pour spécialistes d'autres disciplines (LANSAD) : 3 crédits, coef. 1, 24h**

Lors de son inscription pédagogique à chaque semestre, l'étudiant doit au titre de son UE5 s'inscrire dans un cours LANSAD hors de la/des langue-s principale-s de son parcours parmi ceux proposés par la Faculté des langues. Voir l'offre sur le site de la Faculté des langues à l'onglet LANSAD et UE de langues.

<https://langues.unistra.fr/lansad/>

Attention, il est interdit de s'inscrire dans un cours LANSAD d'une nouvelle langue (non étudiée en 1<sup>ère</sup> ou 2<sup>e</sup> année de licence) au titre de l'UE5 durant la 3<sup>e</sup> année de licence. Des dérogations pourront être accordées pour des motifs valables. S'adresser au responsable pédagogique du parcours.

*Pour des raisons de cohérence et de praticité, le Département d'espagnol conseille aux étudiants qui n'auraient pas encore déterminé leur choix de suivre une des langues dispensées au sein de l'Institut d'études romanes : portugais, italien ou roumain.*

**UE6 : Ouverture : 6 crédits, coef. 2**

L'UE6 permet l'obtention de 3 ECTS en L1 et de 6 ECTS en L2 et L3 (l'étudiant peut suivre un cours à 6 ECTS ou deux cours à 3ECTS).

Dans certaines licences, l'étudiant doit, au titre de son UE6, choisir au moins 3 crédits ECTS de cours fléchés par son parcours. Pour les 3 crédits ECTS restants le cas échéant, l'étudiant est libre de s'inscrire dans tout cours à 3 crédits ECTS proposé par l'Université qui lui serait ouvert.

Voir la liste de cours proposés par la Faculté des langues sur le site de la Faculté aux onglets LANSAD (ou UE de langue), UE d'ouverture (UE6 Faculté des langues) et UE d'ouverture (UE6 hors Faculté des langues).

**Pour les L1 Bilangue « OUI SI » :** les étudiants OUI SI sont tenus de suivre le cours de renforcement prévu pour eux qui vaudra comme une option de l'UE6 à hauteur de 3 crédits (il faudra donc ajouter 3 crédits pour avoir les 6 crédits requis).

## CALENDRIER UNIVERSITAIRE 2024-25

02/09/2024	36	Accueil
09/09/2024	37	Semaine 1
16/09/2024	38	Semaine 2
23/09/2024	39	Semaine 3
30/09/2024	40	Semaine 4
07/10/2024	41	Semaine 5
14/10/2024	42	Semaine 6
21/10/2024	43	Semaine 7
28/10/2024	44	Vacances "Toussaint"
04/11/2024	45	Semaine 8
11/11/2024	46	Semaine 9
18/11/2024	47	Semaine 10
25/11/2024	48	Semaine 11
02/12/2024	49	Semaine 12
09/12/2024	50	Semaine 13
16/12/2024	51	Semaine 14
23/12/2024	52	Vacances "Noël"
30/12/2024	1	Vacances "Noël"
06/01/2025	2	Semaine de Révision
13/01/2025	3	Semaine 15
20/01/2025	4	Semaine 16
27/01/2025	5	Inter-semester ou semaine 1
03/02/2025	6	Semaine 1
10/02/2025	7	Semaine 2
17/02/2025	8	Vacances "Hiver"
24/02/2025	9	Semaine 3 / Date limite jury S1
03/03/2025	10	Semaine 4
10/03/2025	11	Semaine 5
17/03/2025	12	Semaine 6
24/03/2025	13	Semaine 7
31/03/2025	14	Semaine 8
07/04/2025	15	Semaine 9
14/04/2025	16	Vacances "Printemps"
21/04/2025	17	Semaine 10
28/04/2025	18	Semaine 11
05/05/2025	19	Semaine 12
12/05/2025	20	Semaine 13
19/05/2025	21	Semaine 14
26/05/2025	22	Semaine 15
02/06/2025	23	Semaine 16
09/06/2025	24	
16/06/2025	25	
23/06/2025	26	
30/06/2025	27	Date limite jury S2

# L1-S1



Pablo Picasso, *Las señoritas de Avignon*, 1907



## LICENCE ESPAGNOL : L1-S1

**UE1 : Fondamentaux disciplinaires : théorie et pratique linguistique : 9 crédits, coef. 2, 48h**

- LG30AM10 : Thème, Mme Siminiani 2 groupes
- LG30AM11 : Version, M. Gondar 2 groupes
- LG30AM12 : Grammaire, Mme Siminiani
- LG30AM13 : Compréhension orale, Mme Torrevejano

**UE2 : Fondamentaux disciplinaires : littératures et civilisations hispanophones : 6 crédits, coef. 2, 60h**

- LG30AM20 : Histoire espagnole, M. Sanchez
- LG30AM21 : Histoire hispano-américaine, M. Sanchez
- LG30AM22 : Introduction à la littérature espagnole, M. Gondar
- LG30AM23 : Introduction à la littérature hispano-américaine, Mme Siminiani

**UE3 : Fondamentaux disciplinaires : consolidation des compétences : 6 crédits, coef. 2, 75h**

- LG30AM30 : Géographie de l'Espagne, Mme Torrevejano
- LG30AM31 : Géographie de l'Amérique latine, Mme Torrevejano
- LG30AM32 : Culture des Mondes hispaniques, Mme Torrevejano
- LG30AM33 : Expression écrite et orale, Mme Torrevejano 2 groupes
- (LG07AM50 : Introduction aux Langues Romanes) : 18h CM = 27h TD

OUI SI Mme Siminiani

## LICENCE BILANGUE : L1-S1

Voir Espagnol pour les cours communs

**UE2 : Langue Portugaise : 6 crédits**

LG32AM20/70 Portugais initiation (+ Lansad)

LG32AM21 Portugais avancé (+ Lansad)

LG32AM22 Autoformation

Xxxxxxxxxx Expression écrite et orale (L1 + L2)

**UE4 : Renforcement Bilangue : 6 crédits**

LG32AM50 Civilisation lusophone (L1 + L2)

LG32AM51 Littérature lusophone (L1 + L2)

**LES ETUDIANTS OUI-SI SONT TENUS DE SUIVRE LE COURS DE RENFORCEMENT PREVU POUR EUX QUI VAUDRA COMME UNE OPTION DE L'UE5 A HAUTEUR DE 3 CREDITS.**

<b>L1-S1</b>	<b>Lundi</b>	<b>Mardi</b>	<b>Mercredi</b>	<b>Jeudi</b>	<b>Vendredi</b>
8h – 9h	Créneau banalisé				Civilisation lusophone <b>LG30AM50 &amp; CM50</b> Mme Simoes <b>3209 - Patio</b>
9h – 10h	Groupe 1 Thème <b>LG30AM10</b> Mme.Siminiani <b>3209Patio</b>  Expression E/O <b>LG30AM33</b> Mme Torrevejano <b>4305 - Patio</b>	Géographie d'Espagne <b>LG30AM30</b> Mme Torrevejano <b>4103 Patio</b>	OUI/SI Espagnol <b>LG30AM14</b> Mme.Siminiani <b>4R-07 – Patio</b>		
10h – 11h	Groupe 2 Thème <b>LG30AM10</b> Mme.Siminiani <b>s.420 – Escarpe</b>  Expression E/O <b>LG30AM33</b> Mme Torrevejano <b>4305 - Patio</b>	Géographie de l'Amérique-Latine <b>LG30AM31</b> Mme Torrevejano <b>4103 - Patio</b>			
11h – 12h	Intro Litté latino-américaine <b>LG30AM23</b> Mme.Siminiani <b>3R-E04 – Patio</b>			Culture des mondes Hispaniques <b>LG30AM32</b> Mme.Torrevejano <b>4305 - Patio</b>	Histoire Amérique Latine <b>LG30AM21</b> M.Sanchez <b>3R-E03 – Patio</b> <b>SAUF 09/09 en 3R-E05 - Patio</b>
12h – 13h	Grammaire <b>LG30AM12</b> Mme.Siminiani <b>3R-E04 – Patio</b>	Compréhension orale <b>LG30AM13</b> Mme Torrevejano <b>3R-E04 – Patio</b>			
13h – 14h		Portugais avancé (mutualisé L1/L2/L3) <b>LG32AM70/CM70/EM70</b> Mme.Lima <b>3R-E02 – Patio</b> Sauf 11.11 3RE01		Histoire latino-américaine <b>LG30AM21</b> M.Sanchez <b>4307 - Patio</b>	Expression écrite et orale Mutualisé L1,L2 <b>Mme Simoes</b> <b>3202 - Patio</b>
14h – 15h	Intro. Littérature espagnole <b>LG30AM22</b> M. Gondar <b>412 – Portique</b>			Version <b>LG30AM11</b> <b>Groupe 1</b> M.Gondar <b>3209 - Patio</b>	Portugais : Langue débutant Initiation I – Groupe 3 (Bilangue) <b>LG32AM20</b> Mme.Simoes <b>4ss06 - Patio</b>
15h – 16h			Expression écrite et orale Mutualisé L1,L2 Mme Lima <b>-101H ILB</b> Sauf 11.09 et 16.10 - 109H 20.11 et 11.12 3RE02	Version <b>LG30AM11</b> <b>Groupe 2</b> M.Gondar <b>3209 - Patio</b>	
16h – 17h		Littérature lusophone <b>LG32AM51</b> Mme.Lima <b>123H ILB</b>			
17h – 18h	17h – 18h30 Introduction aux langues romanes <b>LG07AM50</b>				Hist Esp. L1 M. Sanchez <b>30AM20</b> <b>A324 St-Georges</b>
18h – 19h	Amphi Cavailès – Patio				

## MODALITÉS D'EXAMEN L1-S1 Licence Espagnol

UE	ects	coef UE	coef mat.	CODE Matière	INTITULES	Heures	Examens mi-semester	coef	convoc	Examens fin semestre	coef	convoc
UE1	6	2	1	LG30AM10	Thème Espagnol	12HTD	Ecrit 1h Semaine 8	1	non	Ecrit 1h Semaine 11 à 15 suivant les cas	1	oui
			1	LG30AM11	Version Espagnol	12HTD	Ecrit 1h Semaine 7	1	non	Ecrit 1h Semaine 11 à 15 suivant les cas	1	oui
			1	LG30AM12	Grammaire espagnole	12HTD	Ecrit 1h Semaine 6	1	non	Ecrit 1h Semaine 11 à 15 suivant les cas	1	oui
			1	LG30AM13	Compréhension orale Espagnol	12HTD	∅	NA	non	Ecrit 1h Semaine 11 à 15 suivant les cas	2	oui
UE2	6	2	1	LG30AM20	Histoire espagnole	12HTD	Tirage au sort : Ecrit 1h Semaine 8	1	non	Tirage au sort oral : prépa : 10mn / passage : 10mn Semaine 11 à 15 suivant les cas	1	oui
			1	LG30AM21	Histoire hispano-américaine	12HTD						
			1	LG30AM22	Introduction à la littérature espagnole	12HTD	Tirage au sort : Ecrit 1h Semaine 7	1	non	Tirage au sort oral : prépa : 10mn / passage : 10mn Semaine 11 à 15 suivant les cas	1	oui
			1	LG30AM23	Introduction à la littérature hispano-américaine	12HTD						
UE3	3	1	1	LG30AM30	Géographie de l'Espagne I	12HTD	Tirage au sort : Ecrit 1h Semaine 6	2	non	Tirage au sort oral : prépa. 10 mn / passage 10mn Semaine 11 à 15 suivant les cas	2	oui
			1	LG30AM31	Géographie de l'Amérique Latine I	12HTD						
			1	LG30AM32	Culture des mondes Hispaniques	12HTD	Ecrit 1h Semaine 8	1	non	Oral : prépa : 10mn / passage : 10mn Semaine 11 à 15 suivant les cas	2	oui
			1	LG30AM33	Expression écrite et orale Espagnol	12HTD	Ecrit 1h Semaine 9	1				oui

**Soutien Oui-Si (UE5) : Mi-Semestre : 1 écrit d'1h coef. 1 / Fin de Semestre : 1 oral : 15 mn de préparation, 15 mn de passage**

## MODALITÉS D'EXAMEN L1-S1 Licence Bilangue

Voir Espagnol pour les cours communs

UE2	6	2	1	LG32AM20 / LG32AM70	Portugais initiation (+ Lansad)		1 écrit d'une heure, semaine 6	2	non	1 écrit d'1h, semaine 12 à 15	2	oui
			1	LG32AM21	Portugais avancé (+ Lansad)		1 écrit d'une heure, semaine 7	2	non	1 écrit d'1h30, semaine 12 à 15	2	oui
			1	LG32AM22	Autoformation		XXX	1	non	Evaluation du plan de travail déterminé en début de semestre	1	oui
					Expression écrite et orale (L1+L2)		Evaluation au milieu du semestre : L1 présentation personnelle ou en groupe d'un sujet / L2 organisation	1		1 écrit d'1h, semaine 12 à 15 / remise d'un dossier (avancé)	1	
UE4	6	2	1	LG32AMS0	Civilisation lusophone (L1+L2)		Exposition analytique d'un thème ou document en cours, au fil du semestre	1	non	Ecrit 2h en français ou en portugais, semaine 12 à 15	2	oui
			1	LG32AMS1	Littérature lusophone (L1+L2)		Exposition analytique d'un thème ou document en cours, au fil du semestre	1	non	Ecrit 2h en français ou en portugais, semaine 12 à 15	2	oui
			1	En fonction de l'option choisie	<b>Option Langues Romanes OU Option Transversale OU Langue</b>	En fonction de l'option choisie	Voir modalités spécifiques de l'enseignement concerné	1	En fonction de l'option choisie	Voir modalités spécifiques de l'enseignement concerné	2	En fonction de l'option choisie

**Soutien Oui-Si (UE5) : Mi-Semestre : 1 écrit d'1h coef. 1 / Fin de Semestre : 1 oral : 15 mn de préparation, 15 mn de passage**

# L1-S2



Fernando Botero, *En la calle*, 2000

## LICENCE ESPAGNOL : L1-S2

### UE 1 : Langue : 6 crédits, coef. 2, 48h

- LG30BM10 : Thème, M. Gondar
- LG30BM11 : Version, M. Gondar
- LG30BM12 : Grammaire, M. Gondar
- LG30BM13 : Compréhension orale, Mme Torrevejano, Mme Dahan

### UE 2 : Histoire et Littérature : 6 crédits, coef. 2, 48h

- LG30BM20 : Histoire espagnole, M. Sanchez
- LG30BM21 : Histoire hispano-américaine, M. Sanchez
- LG30BM22 : Introduction à la littérature espagnole, Mme Torrevejano
- LG30BM23 : Introduction à la littérature hispano-américaine, Mme Besse

### UE 3 : Consolidation des compétences : 3 crédits, coef. 1, 36h

- LG30BM30 : Géographie de l'Espagne 2, M. Gondar
- LG30BM31 : Géographie de l'Amérique latine 2, Mme Di Milta
- LG30BM32 : Culture des Mondes hispaniques, Mme Di Milta
- LG30BM33 : Expression écrite et orale, Mme Di Milta
- LG07BM50 : Introduction aux Langues Romanes II

## LICENCE BILANGUE L1-S2

### Voir Espagnol pour les cours communs

### UE2 : Langue Portugaise : 6 crédits

- LG32BM20/70 Portugais initiation (+ Lansad)  
LG32BM21 Portugais avancé (+ Lansad)  
LG32BM22 Autoformation  
xxxxxxx Expression écrite et orale (L1 + L2)

### UE4 : Renforcement Bilangue : 6 crédits

- LG32BM50 Civilisation lusophone (L1 + L2)  
LG32BM51 Littérature lusophone (L1 + L2)

**LES ETUDIANTS OUI-SI SONT TENUS DE SUIVRE LE COURS DE RENFORCEMENT PREVU POUR EUX QUI VAUDRA COMME UNE OPTION DE L'UE5 A HAUTEUR DE 3 CREDITS.**

**L'EDT du S2 est donné à titre indicatif, le tableau définitif sera fourni vers novembre.**

L1 S2	Lundi	Mardi	Mercredi	Jeudi	Vendredi
8h – 9h			OUI/SI Espagnol <b>LG30BM14</b> Mme Dahan <b>A318 – Saint-Georges</b>	Civilisation lusophone BM50 M. Sanchez  <b>Amphi 23 – Escarpe ?</b>	Portugais : Langue débutant Initiation I – Groupe 2 <b>LG32BM20</b> Mme.Simões <b>4307 - Patio</b>
9h – 10h		Grammaire <b>LG30BM12</b> M. Gondar <b>4ss06 - Patio</b>			
10h – 11h		Littérature latino-américaine <b>LG30BM23</b> Mme.Besse <b>353H - ILB</b>	Littérature espagnole <b>LG30BM22</b> Mme Torrevejano <b>420 - Escarpe</b>		
11h – 12h		EE00 <b>LG30BM33</b> Mme Di Milta <b>Salle ?</b>		Histoire d'Espagne <b>LG30BM20</b> M.Sanchez <b>Salle ?</b>	
12h – 13h	Géographie de l'Amérique-Latine <b>LG30BM31</b> Mme Di Milta <b>017H - ILB</b>		Culture des mondes Hispaniques <b>LG30BM32</b> Mme Di Milta <b>s.4307 – Patio</b>		Histoire Latinoaméricaine M. Sanchez LG30BM21 <b>Salle ?</b>
13h – 14h	Thème <b>LG30BM10</b> G1 – 2 M.Gondar <b>019 - Escarpe</b>	Portugais avancé BM70 (mutualisé L2 DM70 et L3 FM70) Mme Lima <b>Salle ?</b>	Compréhension orale <b>LG30BM13</b> Mme Dahan / Torrevejano <b>s.4307 – Patio</b>		
14h – 15h			Géographie d'Espagne <b>LG30BM30</b> <b>M. Gondar</b> <b>s.4307 – Patio</b>	Version <b>LG30BM11</b> M.Gondar <b>s.3206 - Patio</b>	Portugais débutant BM20 gr. 3 Mme Simões Groupe Bilangue
15h – 16h	Littérature lusophone – L1 LG32BM51 15h-17h00  <b>Salle ?</b>				
16h – 17h			16h-18h <b>LG32BM51 mutualisé</b> <b>DM51</b> Mme Lima  <b>Salle ?</b>		
17h – 18h	<b>17h – 18h30</b> Introduction aux langues romanes <b>LG07BM50</b> M. Gondar <b>Amphi 2 - Patio</b>	Expression écrite et orale portugais L1 et L2 tous niveaux Mme Simões <b>Salle 3204 ?</b>			
18h – 19h		Portugais débutant groupe 1 LG32BM20			
19h – 20h					

## MODALITÉS D'EXAMEN L1-S2 Licence Espagnol

UE	ects	coef. UE	coef mat.	CODE Matière	INTITULES	Heures	Examens mi-semester	coef	convoc	Examens fin semestre	coef	convoc
UE1	6	2	1	LG30BM10	Thème Espagnol	12HTD	Ecrit 1h Semaine 8	1	non	Ecrit 1h Semaine 11 à 15 suivant les cas	1	oui
			1	LG30BM11	Version Espagnol	12HTD	Ecrit 1h Semaine 7	1	non	Ecrit 1h Semaine 11 à 15 suivant les cas	1	oui
			1	LG30BM12	Grammaire espagnole	12HTD	Ecrit 1h Semaine 6	1	non	Ecrit 1h Semaine 11 à 15 suivant les cas	1	oui
			1	LG30BM13	Compréhension orale Espagnol	12HTD	∅		non	Ecrit 1h Semaine 11 à 15 suivant les cas	2	oui
UE2	6	2	1	LG30BM20	Histoire espagnole	12HTD	Tirage au sort : Ecrit 1h Semaine 8	1	non	Tirage au sort oral : prépa : 10mn / passage : 10mn Semaine 11 à 15 suivant les cas	1	oui
			1	LG30BM21	Histoire hispano-américaine	12HTD			non			
			1	LG30BM22	Introduction à la littérature espagnole	12HTD	Tirage au sort : Ecrit 1h Semaine 7	1	non	Tirage au sort oral : prépa : 10mn / passage : 10mn Semaine 11 à 15 suivant les cas	1	oui
			1	LG30BM23	Introduction à la littérature hispano-américaine	12HTD			non			
UE3	3	1	1	LG30BM30	Géographie de l'Espagne II	12HTD	Tirage au sort : Ecrit 1h Semaine 6	2	non	Tirage au sort oral : 10 mn prépa / 10 mn passage Semaine 11 à 15 suivant les cas	2	oui
			1	LG30BM31	Géographie de l'Amérique Latine II	12HTD						
			1	LG30BM32	Culture des mondes Hispaniques	12HTD	Ecrit 1h Semaine 8	1	non	Oral : prépa : 10mn / passage : 10mn Semaine 11 à 15 suivant les cas	2	oui
			1	LG30BM33	Expression écrite et orale Espagnol	12HTD	Ecrit 1h Semaine 9	1				oui

**Soutien Oui-Si (UE5) : Mi-Semestre : 1 écrit d'1h coef. 1 / Fin de Semestre : 1 oral : 15 mn de préparation, 15 mn de passage**



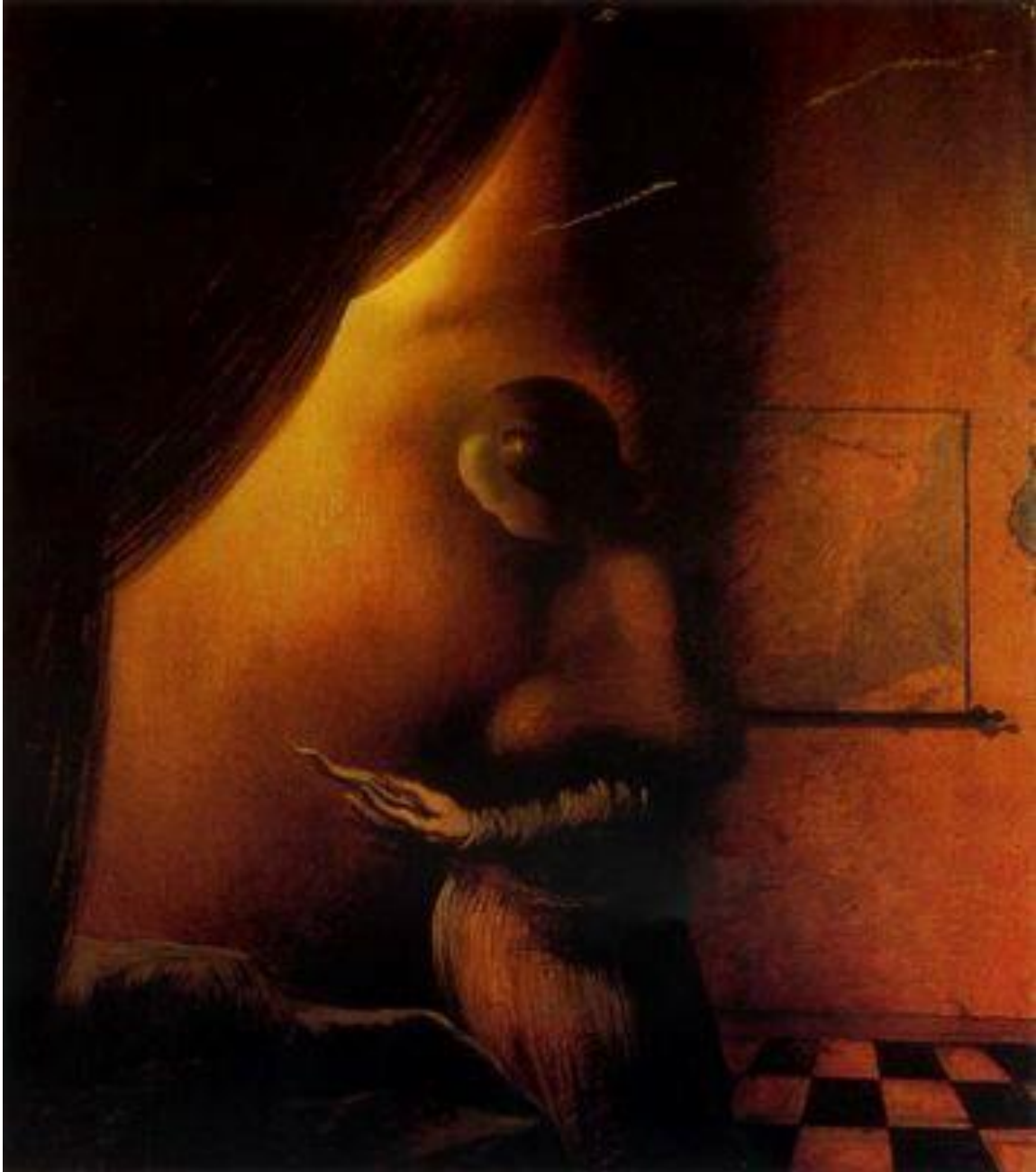
## MODALITÉS D'EXAMEN L1-S2 Licence Bilangue

### Voir Espagnol pour les cours communs

UE2	6	2	1	LG32BM20 / LG32BM70	Portugais initiation (+ Lansad)		1 écrit d'une heure, semaine 6	2	non	1 écrit d'1h, semaine 12 à 15	2	oui
			1	LG32BM21	Portugais avancé (+ Lansad)		1 écrit d'une heure, semaine 7	2	non	1 écrit d'1h30, semaine 12 à 15	2	oui
			1	LG32BM22	Autoformation		XXX	1	non	Evaluation du plan de travail déterminé en début de semestre	1	oui
					Expression écrite et orale (L1+L2)		Evaluation admission semestre : L1 présentation personnelle ou en groupe d'un sujet / Avancé	1		1 écrit d'1h, semaine 12 à 15 / remise d'un dossier (avancé)	1	
UE4	6	2	1	LG32BM50	Civilisation lusophone (L1+L2)		Exposition analytique d'un thème ou document en cours, au fil du semestre	1	non	Ecrit 2h en français ou en portugais, semaine 12 à 15	2	oui
			1	LG32BM51	Littérature lusophone (L1+L2)		Exposition analytique d'un thème ou document en cours, au fil du semestre	1	non	Ecrit 2h en français ou en portugais, semaine 12 à 15	2	oui
			1	En fonction de l'option choisie	<b>Option Langues Romanes OU Option Transversale OU Langue</b>	En fonction de l'option choisie	Voir modalités spécifiques de l'enseignement concerné	1	En fonction de l'option choisie	Voir modalités spécifiques de l'enseignement concerné	2	En fonction de l'option choisie

**Soutien Oui-Si (UE5) : Mi-Semestre : 1 écrit d'1h coef. 1 / Fin de Semestre : 1 oral : 15 mn de préparation, 15 mn de passage**

**L2-S3**



Salvador Dalí, *La imagen desaparece*, 1938

## LICENCE ESPAGNOL : L2-S3

### UE 1 : Langue : 6 crédits, coef. 2, 48h

- LG30CM10 : Thème, Mme Dahan, 1h30
- LG30CM14 : Thème renforcement, Mme Dahan, 1h
- LG30CM11 : Version, M. Gondar, 1h30
- LG30CM12 : Grammaire, Mme Maux, 1h

### UE 2 : Histoire et Civilisation : 6 crédits, coef. 2, 48h

- LG30CM20 : Histoire espagnole, M. Sanchez, 1h
- LG30CM21 : Histoire hispano-américaine, Mme Di Milta, 1h
- LG30CM22 : Culture et Art, Mme Di Milta, 1h
- LG30CM23 : Culture et Société, Mme Di Milta, 1h

### UE 3 : Littérature : 3 crédits, coef. 1, 36h

- LG30CM30 : Littérature espagnole, Mme Maux, 1h
- LG30CM31 : Littérature latino-américaine, Mme Besse, 1h
- LG30CM32 : Etude d'une œuvre espagnole, M. Gondar, 1h
- 

## LICENCE BILANGUE

### Voir Espagnol pour les cours communs

### UE2 : Langue Portugaise : 6 crédits

- LG32CM20/70 Portugais initiation (+ Lansad)  
LG32CM21 Portugais avancé (+ Lansad)  
LG32CM22 Autoformation  
xxxxxxxxx Expression écrite et orale (L1 + L2)

### UE4 : Renforcement Bilangue : 6 crédits

- LG32CM50 Civilisation lusophone (L1 + L2)  
LG32CM51 Littérature lusophone (L1 + L2)

<b>L2-S3</b>	<b>Lundi</b>	<b>Mardi</b>	<b>Mercredi</b>	<b>Jeudi</b>	<b>Vendredi</b>
8h – 9h			Grammaire <b>LG30CM12</b> Mme.Maux <b>4307 - Patio</b>		Civilisation lusophone <b>LG32AM50 &amp; CM50</b> Mme Simoes <b>3209 - Patio</b>
9h – 10h			Littérature espagnole <b>LG30CM30</b> Mme Maux <b>4307 - Patio</b>		
10h – 11h		Littérature espagnole (étude d'œuvre) <b>LG30CM30</b> M.Gondar <b>3202 – Patio</b> <b>SAUF 09/09 en 3R-E03 - Patio</b>			
11h – 12h	Littérature latino- américaine <b>LG30CM31</b> Mme Besse <b>4103 - Patio</b>		Actualité et société <b>LG30CM23</b> Mme Di Milta <b>AT4 – Atrium</b> <b>Sauf 09/09 en AT3 - Atrium</b>		
12h – 13h					
13h – 14h	Culture et art <b>LG30CM22</b> Mme Di Milta <b>4R-06 Patio</b>	Portugais avancé (mutualisé L1/L2/L3) <b>LG32AM70/CM70/EM70</b> Mme.Lima <b>3R-E02 – Patio</b> <b>Sauf 11.11 en?</b>			
14h – 15h	Thème <b>LG30CM10</b> Mme Dahan 14h-15h30 <b>5102 Patio</b>			Histoire Espagnole M. Sanchez <b>LG30CM20</b> <b>009H – ILB</b> <b>sauf 091/09 en</b> <b>115H - ILB</b>	
15h – 16h			Expression écrite et orale Mutualisé L1,L2 Mme Lima -101H ILB Sauf 11.09 et 16.10 - 109H 20.11 et 11.12 3RE02	Histoire de l'Amérique Hispanique <b>LG30CM21</b> Mme Di Milta <b>009H – ILB</b> <b>sauf 091/09 en</b> <b>115H - ILB</b>	
16h – 17h	Thème renforcement <b>LG30CM14</b> Mme Dahan <b>4416/18</b>	Littérature lusophone <b>LG32CM51</b> Mme Lima <b>123H ILB</b>		Version <b>LG30CM11</b> 16h30-18h M.Gondar <b>A318 – Saint- Georges</b>	
17h – 18h					
18h – 19h			Portugais débutant <b>LG32CM20 –</b> <b>Groupe 1 Bilangue</b> Mme Simoes <b>3R-E05 - Patio</b>		

## MODALITÉS D'EXAMEN L2-S3 Licence Espagnol

UE	ects	coef UE	coef mat.	CODE Matière	INTITULES	Heures	Examens mi-semester	coef	convoc	Examens fin semestre	coef	convoc
UE1	6	2	1	LG30CM10	Thème Espagnol	18HTD	Ecrit 1h30 Semaine 7	1	non	Ecrit d'1h30 Semaine 12 à 15 suivant les cas	1	oui
				LG30CM14	Thème renforcement	12HTD	Ecrit 1h semaine 8	1	non	Ecrit 1h semaine 8	1	oui
			1	LG30CM11	Version Espagnol	18HTD	Ecrit 1h30 Semaine 7	1	non	Ecrit d'1h30 Semaine 12 à 15 suivant les cas	1	oui
			1	LG30CM12	Grammaire espagnole	12HTD	Ecrit 1h Semaine 6	1	non	Ecrit 1h Semaine 11 à 15 suivant les cas	1	oui
UE2	6	2	1	LG30CM20	Histoire d'Espagne	12HCM	Tirage au Sort : Ecrit 2h Semaine 8	1	non	Tirage au sort : Oral prépa 15mn / passage 15mn Semaine 11 à 15 suivant les cas	2	oui
			1	LG30CM21	Histoire de l'Amérique Hispanique	12HCM						
			1	LG30CM22	Culture & Art	12HCM	Tirage au sort : Oral prépa 15mn / passage 15mn	1	non	Tirage au Sort : Ecrit 2h Semaine 11 à 15 suivant les cas	2	oui
			1	LG30CM23	Culture et Société	12HCM						
UE3	3	1	1	LG30CM30	Littérature espagnole	12HCM	Tirage au sort : Oral prépa 15mn / passage 15mn Semaine 7	2	non	Ecrit 2h au cours du semestre	2	oui
			1	LG30CM32	Etude d'une œuvre espagnole	12HCM						
			1	LG32CM31	Littérature latino-américaine	12HCM	Ecrit : 1h semaine 7	1	Ecrit 2h au cours du semestre	2	oui	

## MODALITÉS D'EXAMEN L2-S3 Licence Bilangue

### Voir Espagnol pour les cours communs

UE2	6	2	1	LG32CM20 / LG32CM70	Portugais initiation (+ Lansad)		1 écrit d'une heure, semaine 6	2	non	1 écrit d'1h, semaine 12 à 15	2	oui
			1	LG32CM21	Portugais avancé (+ Lansad)		1 écrit d'une heure, semaine 7	2	non	1 écrit d'1h30, semaine 12 à 15	2	oui
			1	LG32CM22	Autoformation		XXX	1	non	Evaluation du plan de travail déterminé en début de semestre	1	oui
					Expression écrite et orale (L1+L2)		Evaluation au fil du semestre : L2 organisation personnelle ou en	1		1 écrit de 2h, semaine 12 à 15 / remise d'un dossier (avancé)	1	
UE4	6	2	1	LG32CM50	Civilisation lusophone (L1+L2)		Exposition analytique d'un thème ou document en cours, au fil du	1	non	Ecrit 2h en français ou en portugais, semaine 12 à 15	2	oui
			1	LG32CM51	Littérature lusophone (L1+L2)		Exposition analytique d'un thème ou document en cours, au fil du	1	non	Ecrit 2h en français ou en portugais, semaine 12 à 15	2	oui
			1	En fonction de l'option choisie	<b>Option Langues Romanes OU Option Transversale OU</b>	En fonction de l'option	Voir modalités spécifiques de l'enseignement concerné	1	En fonction	Voir modalités spécifiques de l'enseignement concerné	2	En fonction

L2-S4



Wilfredo Lam, *La Jungla*, 1943

## LICENCE ESPAGNOL : L2-S4

### UE 1 : Langue : 6 crédits, coef. 2, 48h

- LG30DM10 : Thème, Mme Besse
- LG30DM11 : Version, M. Gondar
- LG30DM12 : Grammaire, Mme Maux

### UE 2 : Histoire et Civilisation : 6 crédits, coef. 2, 48h

- LG30DM20 : Histoire d'Espagne, M. Jimena
- LG30DM21 : Histoire hispano-américaine, M. Sanchez
- LG30DM22 : Culture et Art, Mme Torrevejano
- LG30DM23 : Culture et Société (mutualisé avec 3<sup>e</sup> année), Mme Torrevejano

### UE 3 : Littérature : 3 crédits, coef. 1, 36h

- LG30DM30 : Littérature espagnole, Mme Maux
- LG30CM31 : Littérature latino-américaine, Mme Besse
- LG30CM32 : Étude d'une œuvre latino-américaine, Mme Besse

## LICENCE BILANGUE

### Voir Espagnol pour les cours communs

### UE2 : Langue Portugaise : 6 crédits

- LG32DM20/70 Portugais initiation (+ Lansad)
- LG32DM21 Portugais avancé (+ Lansad)
- LG32DM22 Autoformation
- xxxxxxxxx Expression écrite et orale (L1 + L2)

### UE4 : Renforcement Bilangue : 6 crédits

- LG32DM50 Civilisation lusophone (L1 + L2)
- LG32DM51 Littérature lusophone (L1 + L2)

**L'EDT du S4 est donné à titre indicatif, le tableau définitif sera fourni vers novembre.**

<b>L2-S4</b>	<b>Lundi</b>	<b>Mardi</b>	<b>Mercredi</b>	<b>Jeudi</b>	<b>Vendredi</b>
8h – 9h				Histoire de l'Amérique Hispanique <b>LG30DM21</b> M. Sanchez Salle ?	
9h – 10h	<b>9h30 – 11h</b> Thème <b>LG30DM10</b> Mme.Besse <b>Amphi 23 - Escarpe</b> <b>SAUF (20/03 , 3/04 et 17/04 en 101 – Galiléo )</b>	Grammaire <b>LG30DM12</b> Mme.Maux <b>Amphi 23 – Escarpe</b> <b>SAUF (24/01, 31/01 et 28/03 en Amphi 24 - Escarpe</b>		Civilisation lusophone BM50 M. Sanchez <b>Amphi 23 – Escarpe</b> <b>SAUF 9/02 et 23/03 en Amphi 24 - Escarpe</b>	
10h – 11h		Littérature Espagnole classique <b>LG30DM30</b> Mme.Maux <b>Amphi 23 – Escarpe</b> <b>SAUF 4/04 en 369H ILB</b>			
11h – 12h	Actualité et société <b>LG30DM33</b> Mme Torrevejano <b>107H - ILB</b>			Version <b>LG30DM11</b> M.Gondar <b>116 – Saint-Georges</b>	
12h – 13h					
13h – 14h	Étude d'une œuvre latino-américaine <b>LG30DM32</b> Mme.Besse <b>Amphi 23 – Escarpe</b>	Portugais avancé DM70 (mutualisé L1 BM70 et L3 FM70) Mme Lima Salle ?	Portugais débutant <b>LG32EM70</b> Mme.Simoes  Salle ?	Culture et art <b>LG30DM22</b> Mme Torrevejano Salle ?	
14h – 15h	Littérature latino-américaine <b>LG30DM31</b> Mme.Besse <b>Amphi 23 - Escarpe</b>				
15h – 16h	Histoire d'Espagne <b>LG30DM20</b> M. Jimena <b>Amphi 23 - Escarpe</b>	Linguistique Portugaise LG32FM22 15h-16h30  Amphi 23 escarpe ?			
16h – 17h			16h-18h Littérature lusophone <b>LG32BM51</b> mutualisé DM51 Mme Lima  Salle ?		Portugais débutant <b>LG32DM20</b> Groupe 2 Mme Simões  5ss01 - Patio
17h – 18h					
18h – 19h		Sœurs Latines 18h-19h30 LG07EM50			



## MODALITÉS D'EXAMEN L2-S4 Licence Espagnol

UE	ects	coef. UE	coef mat.	CODE Matière	INTITULES	Heures	Examens mi-semester	coef	convoc	Examens fin semestre	coef	convoc
UE1	6	2	1	LG30DM10	Thème Espagnol	18HTD	Ecrit 1h30 Semaine 7	1	non	Ecrit d'1h30 Semaine 12 à 15 suivant les cas	1	oui
			1	LG30DM11	Version Espagnol	18HTD	Ecrit 1h30 Semaine 7	1	non	Ecrit d'1h30 Semaine 12 à 15 suivant les cas	1	oui
			1	LG30DM12	Grammaire espagnole	12HTD	Ecrit 1h Semaine 6	1	non	Ecrit 1h Semaine 11 à 15 suivant les cas	1	oui
UE2	6	2	1	LG30DM20	Histoire d'Espagne	12HCM	Tirage au Sort : Ecrit 2h Semaine 8	1	non	Tirage au sort : Oral prépa 15mn / passage 15mn Semaine 11 à 15 suivant les cas	2	oui
			1	LG30DM21	Histoire de l'Amérique Hispanique	12HCM						
			1	LG30DM22	Culture & Art	12HCM	Tirage au sort : Oral prépa 15mn / passage 15mn Semaine 9	1	non	Tirage au Sort : Ecrit 2h Semaine 11 à 15 suivant les cas	2	oui
			1	LG30DM23	Culture et Société	12HCM						
UE3	3	1	1	LG30DM31	Littérature latino-américaine	12HCM	Tirage au sort oral: prépa 15 mn / passage : 15mn Semaine 7	2	non	Ecrit 2h au cours du semestre	2	oui
			1	LG30DM32	Étude d'une œuvre latino-américaine	12HCM				Ecrit 2h au cours du semestre	2	oui
			1	LG30DM30	Littérature espagnole	12HCM		1		Ecrit 2h au cours du semestre	2	oui

## MODALITÉS D'EXAMEN L2-S4 Licence Bilangue

### Voir Espagnol pour les cours communs

UE2	6	2	1	LG32DM20 / LG32DM70	Portugais initiation (+ Lansad)		1 écrit d'une heure, semaine 6	2	non	1 écrit d'1h, semaine 12 à 15	2	oui
			1	LG32DM21	Portugais avancé (+ Lansad)		1 écrit d'une heure, semaine 7	2	non	1 écrit d'1h30, semaine 12 à 15	2	oui
			1	LG32DM22	Autoformation		XXX	1	non	Evaluation du plan de travail déterminé en début de	1	oui
					Expression écrite et orale (L1+L2)		Evaluation au fil du semestre : L2 organisation personnelle ou en	1		1 écrit d'1h, semaine 12 à 15 / remise d'un dossier (avancé)	1	
UE4	6	2	1	LG32DM50	Civilisation lusophone (L1+L2)		Exposition analytique d'un thème ou document en cours, au fil du	1	non	Ecrit 2h en français ou en portugais, semaine 12 à 15	2	oui
			1	LG32DM51	Littérature lusophone (L1+L2)		Exposé oral au cours du semestre	1	non	Ecrit 2h en français ou en portugais, semaine 12 à 15	2	oui
			1		En fonction de l'option choisie	<b>Option Langues Romanes</b> <b>OU Option Transversale</b> OU	En fonction de l'option	Voir modalités spécifiques de l'enseignement concerné	1	En fonction	Voir modalités spécifiques de l'enseignement concerné	2

## L3-S5



Francisco de Goya, *El tres de mayo de 1808 en Madrid*, 1814

# LICENCE ESPAGNOL : L3-S5

## UE 1 : Langue : 6 crédits, coef. 2, 48h

- LG30EM10 : Thème, Mme Siminiani, 1h30
- LG30EM11 : Version, Mme Dahan, 1h30
- LG30EM12 : Linguistique, Mme Maux, 1h
- LG30EM14 : Actualité et Société, M. Mesa, 1h

## UE 2 : Histoire et Civilisation : 6 crédits, coef. 2, 48h

- LG30EM20 : Histoire espagnole, M. Bravo, 1h
- LG30EM21 : Histoire hispano-américaine, Mme Besse, 1h
- LG30CM22 : Culture et Art, M. Gondar, 1h
- LG30CM23 : Culture et Société, M. Sanchez, 1h

## UE 3 : Littérature : 3 crédits, coef. 1, 36h

- LG30EM30 : Littérature espagnole, Mme Torrevejano, 1h
- LG30EM31 : Littérature latino-américaine, Mme Besse, 1h
- LG30EM32 : Etude d'une œuvre espagnole, Mme Maux, 1h

# LICENCE BILANGUE

## Voir Espagnol pour les cours communs

## UE2 : Langue Portugaise : 6 crédits

LG32EM20/70 Portugais initiation

LG32EM21 Portugais avancé

LG32EM22 Autoformation

xxxxxxxxx Linguistique portugaise

## UE4 : Renforcement Bilangue : 6 crédits

LG32EM50 Civilisation lusophone

LG32EM51 Littérature lusophone

<b>L3-S5</b>	<b>Lundi</b>	<b>Mardi</b>	<b>Mercredi</b>	<b>Jeudi</b>	<b>Vendredi</b>
8h – 9h	Littérature espagnole <b>LG30EM30</b> Mme Torrevejano <b>4305 - Patio</b>	<b>9h30 – 11h</b> Version <b>LG30EM11</b> Mme Dahan <b>4305 - Patio</b>			
9h – 10h					
10h – 11h			Linguistique diachronique <b>LG30EM12</b> Mme Maux <b>4307 - Patio</b>		Culture et société <b>LG30EM23</b> M.Sanchez <b>A216 ST Georges</b> <b>Sauf 21.10 A324</b>
11h – 12h	Actualité et société <b>LG30EM14</b> M. Mesa <b>4305 - Patio</b>	Culture et Art <b>LG30EM22</b> M. Gondar <b>4103 - Patio</b>	Littérature espagnole <b>LG30EM32</b> Mme Maux <b>4307 - Patio</b>		Histoire d'Espagne <b>LG30EM20</b> M.Bravo <b>A216 St-Georges</b> <b>Sauf 21.10 A324</b>
12h – 13h			12h-13h30 Thème <b>LG30EM10</b> Mme Siminiani <b>3206 - Patio</b>		
13h – 14h	Histoire de l'Amérique Hispanique <b>LG30EM21</b> Mme Besse <b>1107 - Patio</b>	Portugais avancé (mutualisé L1/L2/L3) <b>LG32AM70/CM70/EM70</b> Mme.Lima <b>3R-E02 – Patio</b> <b>Sauf 11.11 em ?</b>			
14h – 15h	Littérature latino-américaine <b>LG30EM31</b> Mme Besse <b>1107 - Patio</b>	Portugais débutant <b>LG32EM20</b> Mme.Simoes <b>009 – Galiléo</b>			
15h – 16h					
16h – 17h		Civilisation lusophone <b>LG32EM51</b> Mme Simoes <b>420 - Escarpe</b>	16h30-18h Linguistique Portugaise L3 Mme Lima <b>211 St-Georges</b>		Option IER <b>LG07EM50</b> 3201 Patio
17h – 18h					
18h-19h		Littérature lusophone <b>LG32EM51</b> Mme Lima <b>S.420 Escarpe</b>			

## MODALITÉS D'EXAMEN L3-S5 Licence Espagnol

UE	ects	coef UE	coef mat.	CODE Matière	INTITULES	Heures	Examens mi-semester	coef	convoc	Examens fin semestre	coef	convoc
UE1	6	2	1	LG30EM10	Thème Espagnol	18HTD	Ecrit 1h30 Semaine 8	1	non	Ecrit 2h Semaine 11 à 15 suivant les cas	1	oui
			1	LG30EM11	Version Espagnol	18HTD	Ecrit 1h30 Semaine 7	1	non	Ecrit 2h Semaine 11 à 15 suivant les cas	1	oui
			1	LG30EM12	Linguistique espagnole	12HTD	Ecrit 1h Semaine 6	1	non	Ecrit 1h Semaine 11 à 15 suivant les cas	1	oui
			1	LG30EM13	Actualité & Société (Orienté ELE)	12HTD	Oral: prépa 15 mn / passage : 15mn Semaine 9	1	non	Ecrit 2h Semaine 11 à 15 suivant les cas	1	oui
UE2	6	2	1	LG30EM20	Histoire d'Espagne	12HCM	Ecrit 1h Semaine 7	1	non	Tirage au sort: Oral prépa 15mn / passage 15mn Semaine 11 à 15 suivant les cas	4	oui
			1	LG3EM21	Histoire de l'Amérique Hispanique	12HCM	Ecrit 1h Semaine 8	1	non			oui
			1	LG3EM22	Culture & Art	12HCM	Tirage au sort: Oral prépa 15mn / passage 15mn Semaine 9	2	non	Tirage au sort Ecrit 2h Semaine 12 à 15 suivant les cas	4	oui
			1	LG30EM23	Culture & Société	12HCM						
UE3	3	1	1	LG30EM30	Littérature espagnole	12HCM	Tirage au sort Oral: prépa 15 mn / passage : 15mn Semaine 7	2	non	Ecrit 2h Semaine 11 à 15 suivant les cas	2	oui
			1	LG30EM32	Etude d'une œuvre espagnole	12HCM				Ecrit 2h Semaine 11 à 15 suivant les cas		
			1	LG30EM31	Littérature latino-américaine	12HCM	Ecrit 1h Semaine 8	1	non	Ecrit 2h Semaine 11 à 15 suivant les cas	2	oui

## MODALITÉS D'EXAMEN L3-S5 Licence Bilangue

### Voir Espagnol pour les cours communs

UE2	6	2	1	LG32EM20 / LG32EM70	Portugais initiation		1 écrit d'une heure, semaine 6	2	non	1 écrit d'1h, semaine 12 à 15	2	oui
			1	LG32EM21	Portugais avancé		1 écrit d'une heure, semaine 7	2	non	1 écrit d'1h30, semaine 12 à 15	2	oui
			1	LG32EM22	Autoformation		XXX	1	non	Evaluation du plan de travail déterminé en début de semestre	1	oui
					Linguistique portugaise		1 écrit d'une heure, semaine 7	1		1 écrit d'1h, semaine 12 à 15	1	
UE4	6	2	1	LG32EM50	Civilisation lusophone		Exposition analytique d'un thème ou document en cours, au fil du	1	non	Ecrit 2h en portugais / avancés: rédaction d'un article scientifique de	2	oui
			1	LG32EM51	Littérature lusophone		Exposition analytique d'un thème ou document en cours, au fil du	1	non	Ecrit 2h en portugais / avancés: rédaction d'un article scientifique de	2	oui
			1	En fonction de l'option choisie	<b>Option Langues Romanes OU Option Transversale OU</b>	En fonction de l'option	Voir modalités spécifiques de l'enseignement concerné	1	En fonction	Voir modalités spécifiques de l'enseignement concerné	2	En fonction

L3-S6



José Clemente Orozco, *Las soldaderas*, 1926

# LICENCE ESPAGNOL : L3-S6

## UE 1 : Langue : 6 crédits, coef. 2, 48h

- LG30FM10 : Thème, M. Gondar, 1h30
- LG30FM11 : Version, M. Sanchez, 1h30
- LG30FM12 : Linguistique, Mme Maux, 1h
- LG30FM14 : Actualité et Société, Mme Di Milta, 1h

## UE 2 : Histoire et Civilisation : 6 crédits, coef. 2, 48h

- LG30FM20 : Histoire d'Espagne, M. Bravo, 1h
- LG30FM21 : Histoire hispano-américaine, Mme Di Milta, 1h
- LG30CM22 : Culture et Art, M. Sanchez, 1h
- LG30CM23 : Culture et Société, Mme Maux, 1h

## UE 3 : Littérature : 3 crédits, coef. 1, 36h

- LG30FM30 : Littérature espagnole, M. Gondar, 1h
- LG30FM31 : Littérature latino-américaine, Mme Besse, 1h
- LG30FM32 : Etude d'une œuvre latino-américaine, Mme Besse, 1h

# LICENCE BILANGUE

Voir Espagnol pour les cours communs

## UE2 : Langue Portugaise : 6 crédits

LG32FM20/70 Portugais initiation

LG32FM21 Portugais avancé

LG32FM22 Autoformation

xxxxxxxxx Linguistique portugaise

## UE4 : Renforcement Bilangue : 6 crédits

LG32FM50 Civilisation lusophone

LG32FM51 Littérature lusophone

**L'EDT du S6 est donné à titre indicatif, le tableau définitif sera fourni vers novembre.**

L3-S6	Lundi	Mardi	Mercredi		Jeudi	Vendredi
8h – 9h						<b>8h30 – 10h</b> Version <b>LG30FM11</b> M.Sanchez <b>116 – Saint-Georges</b>
9h – 10h			Linguistique synchronique <b>LG30FM12</b> Mme.Maux <b>4307 - Patio</b>			
10h – 11h			Culture et société <b>LG30FM23</b> Mme.Maux <b>4307 - Patio</b>			Culture et art <b>LG30FM22</b> M.Sanchez <b>320 – Saint-Georges</b>
11h – 12h	Littérature latino-américaine <b>LG30FM31</b> Mme.Besse <b>4307 - Patio</b>	Étude d'une œuvre latino-américaine <b>LG30FM32</b> Mme.Besse <b>4ss06 - Patio</b>	11h-12h30 Civilisation lusophone FM50 Mme Lima Salle à définir			Histoire latino-américaine <b>LG30FM21</b> <b>Mme Di Milta</b> <b>320 – Saint-Georges</b>
12h – 13h						Actualité et société <b>LG30FM13</b> Mme Di Milta <b>Salle ?</b>
13h – 14h	Histoire Espagne <b>LG30FM20</b> M.Bravo <b>Salle ?</b>	Portugais avancé FM70 (mutualisé L1 BM70 et L2 DM70) Mme Lima A23 Escarpe	Portugais Débutant LG32FM20 Mme Simões	Littérature espagnole contemporaine <b>LG30FM30</b> M. Gondar <b>1107 Patio</b>		
14h – 15h	Thème L3 <b>LG30DM10/LG30FM10</b> M. Gondar					LG07FM50 Fascismes
15h – 16h		Linguistique Portugaise LG32FM22 15h-16h30				
16h – 17h						
17h – 18h						
18h – 19h		Litté lusophone LG32FM51 Mme Lima 18h-20h				
19h – 20h						



## MODALITÉS D'EXAMEN L3-S6 Licence Espagnol

UE	ects	coef. UE	coef mat.	CODE Matière	INTITULES	Heures	Examens mi-semestre	coef	convoc	Examens fin semestre	coef	convoc
UE1	6	2	1	LG30FM10	Thème Espagnol	18HTD	Ecrit 1h30 Semaine 8	1	non	Ecrit 2h Semaine 11 à 15 suivant les cas	1	oui
			1	LG30FM11	Version Espagnol	18HTD	Ecrit 1h30 Semaine 7	1	non	Ecrit 2h Semaine 11 à 15 suivant les cas	1	oui
			1	LG30FM12	Linguistique espagnole	12HTD	Ecrit 1h Semaine 6	1	non	Ecrit 1h Semaine 11 à 15 suivant les cas	1	oui
			1	LG30FM13	Actualité & Société (orienté épreuve CAPES)	12HTD	Oral: prépa 1h / passage : 20mn Semaine 9	1	non	Oral: prépa : 1h / passage : 20mn Semaine 11 à 15 suivant	1	oui
UE3	6	2	1	LG30FM20	Histoire d'Espagne	12HCM	Ecrit 1h Semaine 7	1	non	Tirage au sort : Oral prépa 15mn / passage 15mn Semaine 11 à 15 suivant les cas	4	oui
			1	LG3FM21	Histoire de l'Amérique Hispanique	12HCM	Ecrit 1h Semaine 8	1	non			oui
			1	LG3FM22	Culture & Art	12HCM	Tirage au sort : Oral prépa 15mn / passage 15mn Semaine 9	2	non	Tirage au sort Ecrit 2h Semaine 12 à 15 suivant les cas	4	oui
			1	LG30FM23	Culture & Société	12HCM						
UE4	3	1	1	LG30FM31	Littérature latino-américaine	12HCM	Tirage au sort Oral: prépa 15 mn / passage : 15mn Semaine 7	2	non	Ecrit 2h Semaine 11 à 15 suivant les cas	2	oui
			1	LG30FM32	Etude d'une oeuvre latino- américaine	12HCM				Ecrit 2h Semaine 11 à 15 suivant les cas		2
			1	LG30FM30	Littérature espagnole	12HCM	Ecrit 1h Semaine 8	1	non	Ecrit 2h Semaine 11 à 15 suivant les cas	2	oui

## MODALITÉS D'EXAMEN L3-S6 Licence Bilangue

Voir Espagnol pour les cours communs

UE2	6	2	1	LG32FM20/ LG32FM70	Portugais initiation		1 écrit d'une heure, semaine 6	2	non	1 écrit d'1h, semaine 12 à 15	2	oui
			1	LG32FM21	Portugais avancé		1 écrit d'une heure, semaine 7	2	non	1 écrit d'1h30, semaine 12 à 15	2	oui
			1	LG32FM22	Autoformation		XXX	1	non	Evaluation du plan de travail déterminé en début de	1	oui
					Linguistique portugaise		1 écrit d'une heure, semaine 7	1		1 écrit d'1h, semaine 12 à 15	1	
UE5	6	2	1	LG32FM50	Civilisation lusophone		Exposition analytique d'un thème ou document en cours, au fil du	1	non	Écrit 2h en portugais / avancés : rédaction d'un article	2	oui
			1	LG32FM51	Littérature lusophone		Exposition analytique d'un thème ou document en cours, au fil du	1	non	Écrit 2h en portugais / avancés : rédaction d'un article	2	oui
			1	En fonction de l'option choisie	<b>Option Langues Romanes OU Option Transversale OU</b>	En fonction de l'option	Voir modalités spécifiques de l'enseignement concerné	1	En fonction	Voir modalités spécifiques de l'enseignement concerné	2	En fonction

## Les UE4 - UE5 - UE6, comment ça marche ?

(à destination des étudiant·e·s)

Version 15 juillet 2024

**UE4 (3 crédits ECTS, coef. 1) = UE de compétences transversales Fondamentaux disciplinaires : Outils méthodologiques et professionnalisants**

L'offre de cours en UE4 (UE6 pour les deux parcours bilangues, néerlandais-scandinave et portugais-espagnol) vaut pour tous les parcours de la mention LLCER à l'exception de certaines matières pour les parcours en études anglophones, japonaises et nord-européennes ainsi que des parcours Langues et interculturalité. Pour plus d'informations, vous pouvez vous rendre sur le site de ces parcours :

- Etudes anglophones : <https://etudes-anglophones.unistra.fr/>
- Etudes japonaises : <https://etudes-japonaises.unistra.fr/>
- Etudes nord-européennes : <https://nord.unistra.fr/>
- Langues et interculturalité : <https://langues.unistra.fr/langues-interculturalite/>

**Inscriptions pédagogiques :**

Chaque semestre associe une ou plusieurs matières obligatoires, qui sont parfois proposées au choix (mention OU). Chaque matière est validée indépendamment des autres. Lors de son inscription pédagogique, l'étudiant·e pourra mentionner dans la rubrique « commentaire » du questionnaire Moodle les matières déjà validées les années précédentes.

Pour retrouver les liens et contacts semestre par semestre, matière par matière, n'hésitez pas à consulter la page Moodle de l'UE de compétences transversales LLCER (disponible à partir de fin août 2024) :

<https://moodle.unistra.fr/course/view.php?id=30579> (attention, cet espace Moodle n'est pas une page d'inscription mais uniquement d'information)

**MTU**

*Inscriptions et renseignement sur les pages Moodle dédiées à ces cours.*

**Projet Professionnel (« Projet Pro ») 1, 2, 3**

*Inscriptions et renseignement sur les pages Moodle dédiées à ces cours.*

**Initiation à la recherche 1, 2, 3**

*Inscriptions et renseignement sur les pages Moodle dédiées à ces cours.*

## ECRI+ – Consolidation des acquis en langue française – L1, L2

La consolidation des acquis en langue française du S1 au S4 se fera par le biais de la plateforme d'apprentissage en ligne « ECRI+ ». Tous les étudiant·e·s ont l'obligation de s'inscrire dans le dispositif qu'ils aient ou non suivi un parcours d'apprentissage en ligne auparavant. Chaque étudiant·e devra créer un compte en ligne via son adresse Unistra (Partage) en suivant les instructions qui seront données à la rentrée de septembre. L'étudiant·e sera automatiquement inscrit·e à une page Moodle où il ou elle pourra retrouver toutes les informations nécessaires. Il y aura deux compétences à travailler par semestre (détail sur la page Moodle). Une compétence sera validée dès lors que le niveau 4 sera atteint.

## PIX – Certification en compétences numériques – L2

La certification se déroule en S4 pour tous les parcours LLCER sauf pour les parcours Langues et interculturalité pour qui elle se déroule en S3. Chaque étudiant·e devra créer un compte sur la plateforme nationale PIX puis suivre les étapes indiquées sur la page Moodle PIX dédiée. La validation se fera par un contrôle continu en ligne et une épreuve finale en salle informatique.

## Stages, séjours linguistiques, projet culturel et mini-mémoire

Pour plus d'informations, voir les « fiches descriptives » de ces éléments. Elles seront aussi affichées au Bureau des compétences transversales (bureau 4R12 au Patio).

## Évaluation

Tous les éléments de l'UE4 sont évalués sur la base d'un système de « Validé/Non Validé ». Les étudiant·e·s pourront conserver des éléments validés au sein de l'UE4 d'un semestre sur l'autre, même s'ils n'ont pas validé toute l'UE.

De même, ils conserveront les éléments non validés de l'UE4 d'un semestre sur l'autre et devront les avoir tous validés d'ici la fin de leur S6 pour valider leur licence. La présence d'éléments non validés en UE4 ne bloquera pas le calcul des notes semestrielles des étudiant·e·s, ce jusqu'en troisième année. Les étudiant·e·s n'ayant pas pu participer à une épreuve d'un élément de l'UE4 dans le cadre de l'Évaluation continue intégrale (ECI) – mise en place à partir de 2020/21 dans toutes les UE et matières à la Faculté des Langues – ont la possibilité de demander une épreuve de substitution, à condition de justifier dûment leur absence à l'épreuve initiale. Un justificatif (sous forme de certificat original) est à remettre au service de scolarité dans un délai de sept jours ouvrés.

Le module Ecri+ ne prévoit néanmoins pas d'épreuve de substitution, dans la mesure où il ne s'agit pas d'un examen mais d'un niveau à atteindre avant la fin du semestre – la date sera précisée. L'étudiant·e dispose ainsi de 12 semaines pour valider ses compétences.

De même, pour valider la matière MTU, l'étudiant·e dispose de plusieurs semaines (date précisée sur Moodle) pour réussir le test de validation (avec autant de tentatives que nécessaire jusqu'à validation), il n'y a donc pas d'épreuve de substitution.

ATTENTION : Certains éléments de l'UE4 au S6 peuvent être réalisés de manière anticipée entre le S1 et le S5, et donner lieu à validation dans le cadre du S6. Veillez à la distinction « stage court » au S2 et « stage long » au S6.

**Contact : M. Stéphane Torterotot, bureau de la scolarité, bureau 4R12, rez-de chaussée, bâtiment 4, Patio**

### **UE5 (3 crédits ECTS, coef. 1) : LANSAD (LANGues pour Spécialistes d'Autres Disciplines)**

Lors de son inscription pédagogique à chaque semestre, l'étudiant·e doit au titre de son UE5 s'inscrire dans un cours de langue hors de la/des langue·s principale·s de son parcours parmi ceux proposés par la Faculté des Langues.

Voir l'offre sur le site de la Faculté des Langues aux onglets « LANSAD » et « UE de langues ».

Attention, il est interdit de s'inscrire dans un cours d'une nouvelle langue (non étudiée en 1<sup>ère</sup> ou 2<sup>e</sup> année de licence) au titre de l'UE5 durant la 3<sup>e</sup> année de licence. Des dérogations pourront être accordées pour des motifs valables. S'adresser au responsable pédagogique du parcours.

N.B. Les parcours bilangues néerlandais-scandinave et portugais-espagnol ne sont pas concernés par cette UE : les étudiant·e·s inscrit·e·s dans ces parcours doivent se référer à leur guide pédagogique spécifique.

### **UE6 (L1 : 3 crédits ECTS, coef. 1) : UE d'ouverture**

L'UE6 permet l'obtention de 3 ECTS en L1, et de 6 ECTS en L2 et L3 (l'étudiant·e peut suivre un cours à 6 ECTS ou deux cours à 3ECTS).

Dans certaines licences, l'étudiant·e doit, au titre de son UE6, choisir au moins 3 crédits ECTS de cours fléchés par son parcours.

Pour les 3 crédits ECTS restant le cas échéant, l'étudiant·e est libre de s'inscrire dans tout cours à 3 crédits ECTS proposé par l'Université qui lui serait ouvert.

Voir la liste de cours proposés par la Faculté des Langues sur le site de la Faculté aux onglets « UE de langues (UE5) », « UE d'ouverture (UE6 Faculté) » et « UE d'ouverture (UE6 hors Faculté).

**Attention : l'étudiant·e n'est autorisé·e à choisir qu'un seul cours de l'onglet « UE de langues (UE5) » pour son UE6.**

N.B. Les parcours bilangues néerlandais-scandinave et portugais-espagnol ne sont pas concernés par cette UE : les étudiant·e·s inscrit·e·s dans ces parcours doivent se référer à leur guide pédagogique spécifique.

**UE4 (3 crédits ECTS, coef. 1) = UE de compétences transversales  
Fondamentaux disciplinaires : Outils méthodologiques et professionnalisants**

**Synthèse des enseignements**

<b>Semestre 1</b>	<b>Matières</b>	<b>Contenus</b>	<b>Evaluation</b>
<p>Méthodologie du Travail Universitaire (MTU)</p> <p align="center"><u>ET</u></p> <p>Consolidation des acquis du français</p>	<p align="center"><b>Matière 1</b> MTU</p> <p align="center">Responsable : Raphaël Jamet</p>	<p>1.a. Initiation à l'ENT : séance de présentation (J. Dittel)</p> <p>1. b. Visite guidée de la bibliothèque de rattachement + 1 séance d'introduction à la recherche documentaire (F. Lorentz)</p> <p>1.c. Séance d'initiation à PIX – certification en compétences numériques (J. Dittel)</p> <p>1.d. Supports méthodologiques sur l'ENT</p>	<p align="center">1.a +1.b + 1.c + 1.d</p> <p>Validation automatisée via test global sur Moodle de la présentation de l'ENT, de la visite de la bibliothèque, de la séance d'introduction à la recherche documentaire et des supports méthodologiques sur l'ENT.</p> <p align="center"><i>Épreuve de substitution : IDEM (jusqu'à semaine 15 du semestre)</i></p>
	<p align="center"><b>Matière 2</b> Consolidation des acquis du français Responsable : Marie-Pierre Maechling</p>	<p align="center">2. Ecri+ : Plateforme d'entraînement en ligne</p>	<p align="center">2. Validation au niveau 4 des compétences suivantes :</p> <ul style="list-style-type: none"> <li>- Domaine du discours : maîtriser les marques de la conjugaison</li> <li>- Domaine de la phrase : maîtriser l'orthographe grammaticale</li> </ul>



Semestre 3	Matières	Contenus	Evaluation
Projet personnel étudiant (PPE)	<b>Matière 1</b> Initiation à la recherche 1  Responsable : Maria Zerva	1. Présentation de nos disciplines universitaires* : 6 séances de 1h  Programme :  Emilia Koustova (histoire), Thomas Mohnike (littérature), Farah Ramsy (sciences sociales), Maria Zerva (sciences du langage) <i>*les parcours en études anglophones et japonaises et LI remplacent cet élément par une offre spécifique. (cf. guides pédagogiques)</i>	1. Validation par QCM  <i>Épreuve de substitution : IDEM (jusqu'à la semaine 15 du semestre)</i>
	<b>Matière 2</b> Participation à 6h de manifestations scientifiques	2. Participation à 6h de manifestations scientifiques : Conférences, colloques, etc. organisés par son propre département ou d'autres institutions. Feuille de présence téléchargeable sur Moodle.	2. Validation sur justificatifs (à remettre au responsable pédagogique L2 du parcours)  <i>Seconde chance : IDEM</i>
	<b>Matière 3</b> Projet Pro 2	3. CV, lettre de motivation, bilan de compétences  Méthodologie de réalisation d'un bilan d'expériences et de compétences & de rédaction d'un CV et d'une lettre de motivation (séance de 2h)  Intervenants : C. Derais, Espace Avenir	Réalisation d'un bilan d'expérience et de compétences. <i>Seconde chance : Remise d'un CV et d'une lettre de motivation répondant à une offre de stage ou d'emploi en lien avec le projet professionnel de l'étudiant-e.</i>
<u>ET</u>  Consolidation des acquis du français	<b>Matière 4</b> Consolidation des acquis du français Responsable : Marie-Pierre Maechling	3. Ecri+ : Plateforme d'entraînement en ligne	2. Validation au niveau 4 des compétences suivantes : - Domaine de la phrase : articuler les termes entre eux - Domaine du texte : organiser ses textes



Semestre 4	Matières	Contenus	Evaluation
<b>Projet personnel étudiant (PPE)</b>	<b>Matière 1</b> Initiation à la recherche 2  Responsable : Maria Zerva	1. Présentation de nos disciplines universitaires* : 6 séances de 1h  Programme :  Emilia Koustova (histoire), Thomas Mohnike (littérature), Farah Ramsy (sciences sociales), Maria Zerva (sciences du langage) *Certains départements remplacent cet élément par leur offre spécifique.	1. Validation via QCM par les EC donnant le cours  <i>Épreuve de substitution : IDEM</i>
<u>ET</u>	<b>Matière 2</b> Participation à 6h de manifestations scientifiques	2. Participation à 6h de manifestations scientifiques : Conférences, colloques, etc. Feuille de présence téléchargeable sur Moodle.	2. Validation sur justificatifs (à remettre au responsable pédagogique L2 du parcours)  <i>Seconde chance : IDEM</i>
Consolidation des acquis du français  <u>ET</u>	<b>Matière 3</b> Consolidation des acquis du français Responsable : Marie-Pierre Maechling	3. Ecri+ : Plateforme d'entraînement en ligne	2. Validation au niveau 4 des compétences suivantes : - Domaine du mot : comprendre les mots - Domaine du mot : choisir ses mots et ses expressions
PIX	<b>Matière 4</b> PIX Responsables : Julie Dittel	4. PIX : Formation informatique par les intervenants PIX	4. Validation via évaluation par enseignant PIX <i>Seconde chance : IDEM</i>

Semestre 5	Matières	Contenus	Evaluation
Projet personnel étudiant (PPE)	<p align="center"><b>Matière 1</b></p> <p>Initiation à la recherche 3 : initiation à la recherche documentaire</p> <p>Responsable : Maria Zerva</p>	<p>1. Initiation à la recherche documentaire ( F. Lorentz)</p>	<p>Liste de présence</p>
	<p align="center"><b>Matière 2</b></p> <p>Participation à 6h de manifestations scientifiques</p>	<p>2. Participation à 6h de manifestations scientifiques : Conférences, colloques, etc. Feuille de présence spécifique à faire signer sur place.</p>	<p>2. Validation sur justificatifs (à remettre au responsable pédagogique L3 du parcours)</p> <p align="center"><i>Seconde chance : IDEM</i></p>
	<p><b>Matière 3</b> <b>Au choix :</b></p> <ul style="list-style-type: none"> <li>- Initiation à la rédaction d'un pré-projet de recherche (suite initiation recherche 3) / aide à la candidature en Master</li> <li>- Stage</li> <li>- Mission professionnelle</li> <li>- Projet culturel</li> <li>- Séjour linguistique</li> </ul>	<p>Choix pré-projet : Deux séances d'une heure avec un/e doctorant/e : poser un contexte, une problématique et énoncer des pistes de réflexion et proposer une bibliographie, 3 pages maximum.</p> <p>NB. Deux heures d'enseignement sont proposées en S6 pour les étudiant·e·s du département d'Études anglophones ainsi que les étudiant·e·s n'ayant pas validé le module en S5 et souhaitant assister à nouveau à la séance avant de déposer à nouveau leur travail.</p>	<p>En fonction du choix effectué, remise d'une pré-projet de recherche, ou remise d'un rapport de stage, de mission professionnelle, de projet culturel ou de séjour linguistique.</p> <p align="center"><i>Seconde chance : remise d'une version corrigée des travaux</i></p>

Semestre 6	Matières	Contenus	Evaluation
Projet personnel étudiant (PPE)	<p><b>Matière 1</b> Projet Pro 3</p> <p>Responsables :</p> <p>Coralie Derais &amp; Daniela Campo</p>	<p>1. Projet Pro 3 : 2 séances d'1h consacrées à des rencontres avec des professionnels</p>	<p>1. Double validation :</p> <p>- rédaction d'un compte-rendu des 2 séances avec les professionnel/le/s</p> <p>Présence obligatoire aux 2 séances de rencontres avec les professionnels</p> <p><u>Remise</u> : Vous référer aux dates butoirs indiquées sur Moodle.</p> <p><u>Épreuve de substitution</u> : remplir un questionnaire (fourni) après rencontre avec un professionnel contacté par l'étudiant·e.</p>
	<p><b>Matière 2</b></p> <p>Stage <u>OU</u> Séjour linguistique <u>OU</u> Projet Culturel <u>OU</u> Mini-mémoire (initiation recherche 3) <u>OU</u> Mission professionnelle</p> <p><u>Qui contacter?</u> S'informer auprès du responsable de formation ou du responsable de stage</p> <p>NB. Tous ces éléments doivent faire l'objet d'une <u>autorisation préalable</u> de l'enseignant référent dans votre département.</p>	<p>2. Choix parmi ces 5 possibilités :</p> <p>-2. a. Stage</p> <p>-2. b. Séjour linguistique</p> <p>-2. c. Projet culturel</p> <p>- 2. d. Mini-mémoire</p> <p>- 2. e. Mission professionnelle</p>	<p>2.a. Stage : Validation sur rapport de stage (aussi possible en tant qu'assistant/e de recherche)</p> <p>2. b. Séjour linguistique : validation sur rapport de séjour (avec justificatifs)</p> <p>2.c. Projet culturel : validation sur rapport de projet culturel</p> <p>2.d. Mini-mémoire : Encadrement et validation par un enseignant-chercheur du département d'origine.</p> <p>2.e. Missions professionnelles : <a href="http://langues.unistra.fr/scolarite-et-vie-etudiante/oip/rechercher-un-stage-un-emploi-une-experience-professionnelle/missions-professionnelles">http://langues.unistra.fr/scolarite-et-vie-etudiante/oip/rechercher-un-stage-un-emploi-une-experience-professionnelle/missions-professionnelles</a></p> <p>NB. Le stage ou séjour linguistique peut avoir eu lieu plus tôt dans la licence et donner lieu à validation dans le cadre du S6.</p> <p><i>Seconde chance : remise de travaux corrigés aux encadrant/e/s de ceux-ci</i></p>

## ***PRE-PROJET DE RECHERCHE***

### **Organisation :**

L'étudiant·e peut valider un pré-projet de recherche dans le cursus de licence LLCER en 3<sup>e</sup> année au titre de l'UE4, semestre 5.

### **Démarche à suivre :**

Une séance de deux heures avec un·e doctorant·e aidera l'étudiant·e à poser un contexte, une problématique, à énoncer des pistes de réflexion et à proposer une bibliographie. Les étudiant·e·s doivent se référer à la page Moodle du cours pour connaître les dates des séances.

Une prise de contact avec un enseignant-chercheur du département est conseillée pour poser la problématique et cerner sa stratégie, par exemple en vue d'une candidature en master.

### **Modalités d'évaluation :**

Un pré-projet de 3 pages (hors bibliographie) qui doit :

- Présenter des éléments pertinents de contextualisation du sujet
- Présenter une problématique
- Présenter des pistes de recherche
- Présenter une bibliographie
- Etre écrit dans une langue claire avec une attention particulière à la qualité de la langue
- Times New Roman 12pts, double interligne

Calendrier : Le pré-projet est à remettre sur Moodle (il sera corrigé par le/la doctorant·e), au plus tard en semaine 13 : la date butoir est communiquée aux étudiant·e·s. En cas de non-validation, une deuxième séance est proposée au deuxième semestre.

### **Lutte contre le plagiat**

(CHARTRE DES BONS USAGES DES MOYENS NUMERIQUES DE L'UNIVERSITE – Document principal – V2 – 09/2016)

Dans le cadre de sa démarche de mise en place d'outils de prévention et de détection du plagiat, l'Université de Strasbourg met à disposition de ses enseignants-chercheurs un logiciel de détection de similitudes.

Ce service permet d'analyser des travaux rendus par les étudiant·e·s sous forme numérique, pour repérer et identifier des paragraphes similaires à des textes disponibles en ligne ou dans les bibliothèques de références et dont les sources ne seraient pas citées.

« Le plagiat consiste à :

- s'attribuer les propos, les productions ou les idées d'autrui, sans citer la source ou l'auteur ;
- s'approprier les contenus disponibles sur Internet, en format texte, audio, vidéo, image ou autres sans citer la source ou en paraphrasant de manière inadéquate. »

(Source : Université Laval, définition du plagiat. 2012, 30 mars.

« Le plagiat : informer, sensibiliser et prévenir » [en ligne]. Date de consultation : septembre 2016)

L'étudiant·e reconnu·e coupable de plagiat s'expose à des sanctions disciplinaires.

Si vous avez des questions, parlez-en à votre enseignant.

# MINI-MÉMOIRE

## Organisation :

Il est possible de valider un mini-mémoire dans le cursus de licence LLCER en 3<sup>e</sup> année au titre de l'UE4, semestre 6.

## Démarche à suivre :

L'étudiant·e prend contact avec un enseignant-chercheur de son département pour lui demander l'autorisation de faire le mini-mémoire sous sa supervision. Pour une demande de supervision de mémoire, il est conseillé de contacter les enseignants dès le S5.

Le mini-mémoire valide un projet de recherche personnel autour d'une problématique qui aura été déterminée avec l'enseignant-chercheur en question.

## Modalités d'évaluation :

Un mémoire de 10-15 pages donnant lieu à une validation.

## Le mini-mémoire doit :

- Présenter des éléments pertinents de contextualisation du sujet
- Présenter une problématique et un plan détaillé
- Constituer une analyse argumentée du sujet
- Présenter une bibliographie
- Etre écrit dans une langue claire avec une attention particulière à la qualité de la langue
- Times New Roman 12pts, double interligne

**Calendrier :** Le mini-mémoire doit être rendu par email au plus tard en semaine 13 du second semestre à l'enseignant ayant accepté de superviser le travail.

## Lutte contre le plagiat

(CHARTRE DES BONS USAGES DES MOYENS NUMERIQUES DE L'UNIVERSITE – Document principal – V2 – 09/2016)

Dans le cadre de sa démarche de mise en place d'outils de prévention et de détection du plagiat, l'Université de Strasbourg met à disposition de ses enseignants-chercheurs un logiciel de détection de similitudes.

Ce service permet d'analyser des travaux rendus par les étudiant·e·s sous forme numérique, pour repérer et identifier des paragraphes similaires à des textes disponibles en ligne ou dans les bibliothèques de références et dont les sources ne seraient pas citées.

« Le plagiat consiste à :

- s'attribuer les propos, les productions ou les idées d'autrui, sans citer la source ou l'auteur ;
- s'approprier les contenus disponibles sur Internet, en format texte, audio, vidéo, image ou autres sans citer la source ou en paraphrasant de manière inadéquate. »

(Source : Université Laval, définition du plagiat. 2012, 30 mars. « Le plagiat : informer, sensibiliser et prévenir » [en ligne]. Date de consultation : septembre 2016)

L'étudiant·e reconnu·e coupable de plagiat s'expose à des sanctions disciplinaires.

Si vous avez des questions, parlez-en à votre enseignant.

# STAGE

## Organisation :

Le stage est possible dans le cursus de licence en :

- 1<sup>ère</sup> année au titre de l'UE4 du semestre 2 (stage court) : 50 heures minimum en entreprise ; 24h minimum de présence en classe en école / collège / lycée
- 3<sup>ème</sup> année au titre de l'UE4 du semestre 5 et/ou 6 (stage long) : 75 heures minimum en entreprise ; 35h minimum de présence en classe en école / collège/ lycée

## Modalités d'évaluation:

- En 1<sup>ère</sup> année : rapport descriptif de stage de 10 pages en français
- En 3<sup>e</sup> année : rapport de stage analytique de 15 pages en français

## Le rapport de stage doit :

- Renseigner les objectifs visés du stage : sensibilisation, découverte, etc.
- Fournir une description brève de la structure d'accueil
- Fournir une description et une analyse des tâches/missions confiées
- Offrir un bilan critique du stage
- Spécifier les compétences acquises dans le cadre du stage par rapport au projet d'études/professionnel visé
- Etre écrit dans une langue claire avec une attention particulière à la qualité de la langue
- Joindre une photocopie de la convention de stage signée
- Times New Roman 12pts, double interligne

Calendrier : Le stage doit être terminé avant la fin avril et le rapport doit être rendu au plus tard en semaine 13 à l'enseignant/e responsable stage du département, ou à défaut le responsable pédagogique du parcours. Il est possible de faire valider dans le cadre de l'UE4 de 3<sup>e</sup> année un stage long réalisé plus tôt (au cours de la première ou deuxième année, ou au S5 de la troisième année).

Avant de réaliser le stage, suivre la démarche ci-dessous normalement et conserver le rapport de stage validé par l'enseignant : il faudra le lui présenter à nouveau en fin de 3<sup>e</sup> année de licence (cf. calendrier ci-dessus) pour qu'il transmette à la scolarité la validation au titre de l'UE4.

## Démarche à suivre :

Avant le stage, l'étudiant·e contacte le responsable stage de son département, ou à défaut, le responsable pédagogique de son parcours qui doit valider le lieu, la durée et la période choisies.

Si l'accord est donné, l'étudiant·e, via son ENT (application PStage), doit saisir la convention de stage.

Une fois la convention validée, celle-ci est envoyée à l'étudiant·e sur l'adresse mail unistra (en pdf). L'étudiant·e imprime en 3 exemplaires la convention. L'étudiant·e doit signer les 3 conventions, puis les faire signer par l'organisme d'accueil, par le tuteur de stage (au sein de la structure), puis par l'enseignant·e référent·e de son département. Une fois ces signatures apposées, l'étudiant·e dépose les 3 conventions au pôle scolarité langues. Le pôle scolarité se charge de faire signer les conventions par le Doyen.

L'étudiant·e peut ensuite réaliser son stage et suivre ensuite les modalités d'évaluation indiquées plus haut.

Attention : Si le stage a lieu dans une école primaire, le signataire de la convention est l'inspecteur·rice de l'Éducation Nationale (et non le Directeur/la Directrice) auprès duquel est rattachée l'école.

Nota Bene : Le stage de l'UE4 au S5 ou S6 peut être réalisé de manière anticipée entre le S1 et le S5, et donner lieu à validation dans le cadre du S6. Si vous prévoyez de valider le stage dans le cadre de votre L3, veuillez contacter le responsable de L3 au préalable.

# PROJET CULTUREL

## Organisation :

Le projet culturel est possible dans le cursus de licence LLCER en 3<sup>e</sup> année au titre de l'UE4, aux semestres 5 et 6 : au titre de ce semestre, l'étudiant·e choisit entre Pré-projet de recherche (S5) ou Mini-mémoire (S6), Stage, Séjour linguistique, Mission professionnelle ou Projet culturel.

Le projet culturel valide une *participation* à un *projet culturel collectif* en rapport avec l'aire culturelle visée par sa licence. Le projet doit s'inscrire dans un cadre culturel, et nécessiter une participation collective. Par exemple, il peut s'agir de la participation à l'organisation d'une exposition, d'un événement culturel (lectures publiques, cycle de projections/débats, représentation théâtrale, spectacle, festival, sensibilisation à la culture étudiée par l'étudiant·e dans le cadre d'une intervention en collège/lycée, atelier d'échanges culturels/linguistiques avec des étudiant·e·s étrangers, activité associative, etc.).

Le projet doit donner lieu à la participation de l'étudiant·e au niveau *organisationnel et/ou artistique* : il ne peut pas s'agir de la simple présence à un événement en tant que spectateur, ni d'une *pratique individuelle* comme la lecture d'ouvrages ou le visionnage de films. Il ne s'agit pas non plus d'un stage en entreprise/association dénué de contribution active à une activité culturelle.

## Démarche à suivre :

Le projet culturel doit faire l'objet d'une présentation préalable (orale ou écrite) à l'enseignant responsable pédagogique de la 3<sup>e</sup> année de licence, qui autorise ou non la réalisation du projet dans le cadre de l'UE4.

## Modalités d'évaluation :

Un rapport écrit de 10-15 pages donnant lieu à une validation.

### Le rapport de projet culturel doit :

- Renseigner les objectifs visés du projet culturel mené
- Fournir une description brève de la structure d'accueil le cas échéant
- Fournir une description et une analyse des tâches/missions confiées dans le cadre du projet
- Offrir un bilan critique du projet : résultats, points positifs et manques, apports à l'étudiant·e par rapport à sa formation / ses projets, perspectives
- Etre écrit dans une langue claire avec une attention particulière à la qualité de la langue
- Times New Roman 12pts, double interligne

Calendrier : Le projet culturel peut être réalisé entre le début de l'année universitaire et la fin des congés de printemps, et le rapport doit être rendu par email au plus tard en semaine 13 du second semestre à l'enseignant responsable pédagogique de 3<sup>e</sup> année de licence ayant autorisé la réalisation du projet.

Nota Bene : Le projet culturel de l'UE6 au S6 peut être réalisé de manière anticipée entre le S1 et le S5, et donner lieu à validation dans le cadre du S6. Si vous prévoyez de valider un projet culturel dans le cadre de votre L3, veuillez contacter le responsable de L3 au préalable.

# SÉJOUR LINGUISTIQUE

## Organisation :

Il est possible de valider un séjour linguistique dans le cursus de licence LLCER en 3<sup>e</sup> année au titre de l'UE4, aux semestres 5 et 6 : au titre de ce semestre, l'étudiant·e choisit entre Pré-projet (S5) ou Mini-mémoire (S6), Stage, Séjour linguistique, Mission professionnelle ou Projet culturel.

Le séjour linguistique valide un séjour fait dans un pays étranger de la langue du parcours d'inscription de l'étudiant·e (ex : un séjour au Royaume-Uni pour un·e étudiant·e angliciste, en Italie pour un·e italianiste, etc.). L'étudiant·e devra fournir des justificatifs faisant la démonstration qu'il ou elle a bien effectué le séjour. Pour valider un séjour linguistique, l'étudiant·e n'est pas obligé·e de suivre des cours de langue. Par contre, il ou elle devra faire état des contextes dans lesquels il ou elle a été amené·e à parler la langue cible et de ce que cela lui aura apporté, d'un point de vue linguistique et culturel. L'étudiant·e pourra également faire état, à la manière d'un carnet de voyage, des sites visités, des concerts ou spectacles qu'il ou elle aura vus, des festivals auxquels il ou elle aura participé, etc.

Durée minimum : 15 jours.

## Démarche à suivre :

Le Séjour linguistique doit faire l'objet d'une présentation préalable (orale ou écrite) à l'enseignant·e responsable pédagogique de la 3<sup>e</sup> année de licence, qui autorise ou non l'intégration du séjour linguistique dans le cadre de l'UE4.

## Modalités d'évaluation :

Un rapport écrit de 10-15 pages donnant lieu à une validation.

### Le rapport de séjour linguistique doit :

- Renseigner les objectifs visés du séjour linguistique mené
- Fournir une description du séjour
- Fournir une description et une analyse de ses découvertes linguistiques et culturelles
- Offrir un bilan critique du projet : résultats, points positifs et manques, apports à l'étudiant·e par rapport à sa formation / ses projets, perspectives
- Etre écrit dans une langue claire avec une attention particulière à la qualité de la langue
- Times New Roman 12pts, double interligne

Calendrier : Le séjour linguistique peut être réalisé entre le début de l'année universitaire et la fin des congés de printemps, et le rapport doit être rendu par email au plus tard en semaine 13 du second semestre à l'enseignant responsable pédagogique de 3<sup>e</sup> année de licence ayant autorisé la réalisation du projet.

Nota Bene : Le séjour linguistique dans le cadre de l'UE4 peut être réalisé de manière anticipée entre le S1 et le S5, et donner lieu à validation dans le cadre du S5 ou du S6. Si vous prévoyez de valider un séjour linguistique dans le cadre de votre L3, veuillez contacter le responsable de L3 avant le départ.



# Espace Avenir | orientation - stage – emploi



**Espace Avenir**, service d'aide à l'orientation et à l'insertion professionnelle, est le service de l'Université de Strasbourg dédié à l'accompagnement des choix d'études, des recherches de stage et d'emploi.

**Une équipe de conseillers** est disponible pour répondre aux demandes des étudiants, dans le domaine de l'orientation et de l'insertion professionnelle. **Espace Avenir** propose des ateliers thématiques pour faciliter la construction du projet, rechercher un stage, un emploi, etc.

## ÉVÉNEMENTS ET RENCONTRES

**Espace Avenir**, en collaboration avec les composantes, organise tout au long de l'année des forums, tables rondes, rencontres avec des professionnels et des responsables de formation.

## RESSOURCES DOCUMENTAIRES SPÉCIALISÉES

**Espace Avenir** met à disposition une documentation multi-supports sélectionnée et enrichie quotidiennement : ouvrages, brochures, enquêtes, plaquettes de formation, annuaires professionnels, revues spécialisées, articles de presse ou encore contenus multimédias (sites web, vidéos, logiciels...).

Le catalogue documentaire est consultable en ligne : <http://docavenir.unistra.fr>

**Espace Avenir | orientation - stage - emploi**

**Nouveau** Patio (Boussole p. VI, n°72)

20a rue René Descartes - 67000 **Strasbourg**

**03 68 85 63 00**

**espace-avenir@unistra.fr**

espace-avenir.unistra.fr

www.facebook.com/espaceavenir.unistra

twitter.com/unistra\_avenir